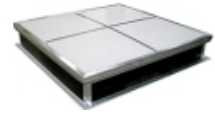


DANOLIGHT PLUS 2000X3000

Lucernario para iluminación cenital natural, compuesto por zócalo de chapa galvanizada aislado térmicamente, 1,2mm de espesor y 300 mm de altura, y cúpula de policarbonato celular de 10mm curvado por perfil metálico. Incluye reja anticaída y antirrobo, compuesta de tubo de acero galvanizado 20x20x1,5mm, fijadas mediante tornillos especiales de chapa al zócalo.



CÚPULA

CARACTERÍSTICAS MECÁNICAS	VALOR	UNIDAD	NORMA
Peso específico	1.20	gr/cm ³	DIN 53479
Resistencia a la tracción	>60	MPa	MPa
Módulo de elasticidad	>2300	MPa	DIN 53457
Alargamiento a rotura	>100	%	DIN 53455
Absorción de agua (24h)	0,35	%	DIN 53495

CARACTERÍSTICAS TÉRMICAS	VALOR	UNIDAD	NORMA
Punto de reblandecimiento Vicat	148	°C	DIN 53460
Conductividad térmica	0.2	W/mK	DIN 52612
Dilatación lineal	6.8x10 ⁻⁵	m/mK	DIN 52612
U	2.5	W/m ² K	-

CARACTERÍSTICAS ÓPTICAS	VALOR	UNIDAD	NORMA
Transparente	40	%	DIN 5036
Índice de refracción	1.586	-	DIN 53491

BASE ZÓCALO

CARACTERÍSTICAS MECÁNICAS	VALOR	UNIDAD	NORMA
Resistencia a la tracción	500	N/mm ²	EN 10346/09

CARACTERÍSTICAS TÉRMICAS	VALOR	UNIDAD	UNIDAD
Dilatación lineal	0.011	mm/mC	-
Conductividad térmica	47	W/mK	-

PRESENTACIÓN

PRESENTACIÓN	VALOR
Hueco Forjado	2000x3000 mm
Dimensión exterior	2180x3180 mm
Entrada de luz	2000x3000 mm
Altura	310 mm
Código de Producto	554365

VENTAJAS Y BENEFICIOS

Las claraboyas Danosa proporcionan una perfecta difusión de la luz solar reduciendo notablemente el consumo de energía eléctrica y garantizando la estanqueidad y la ausencia de condensaciones.

NORMATIVA Y CERTIFICACIÓN

La claraboya DANOLIGHT PLUS 2000X3000 , cumple con los requisitos del Mercado CE.

La claraboya DANOLIGHT PLUS 2000X3000 , cumple con la norma EN 1873: Accesorios prefabricados para cubiertas. Lucernarios individuales en materiales plásticos. Especificaciones de producto y métodos de ensayo.

La claraboya DANOLIGHT PLUS 2000X3000 , cumple con los requisitos del Código Técnico de la Edificación (CTE).

- Dispone de reja anticaída de ensayo 1200 J, compuesta de tubo de acero galvanizada 20x20x1,5mm, según norma EN 10346. La reja está fijadas mediante tornillos especiales de chapa al zócalo.

MODO DE EMPLEO

MONTAJE

Posicionamiento del exutorio

- La orientación de la apertura será a favor de los vientos dominantes.
- La pendiente máxima del tejado será de 25° cuando el eje de giro sea paralelo a la pendiente y la superficie sea inferior a 2 m².
- La pendiente máxima del tejado será de 20° cuando el eje de giro sea paralelo a la pendiente y la superficie sea superior a 2 m².
- La pendiente máxima del tejado será de ± 3° cuando el eje de giro sea perpendicular a la pendiente.

Fijación en función del tipo de tejado:

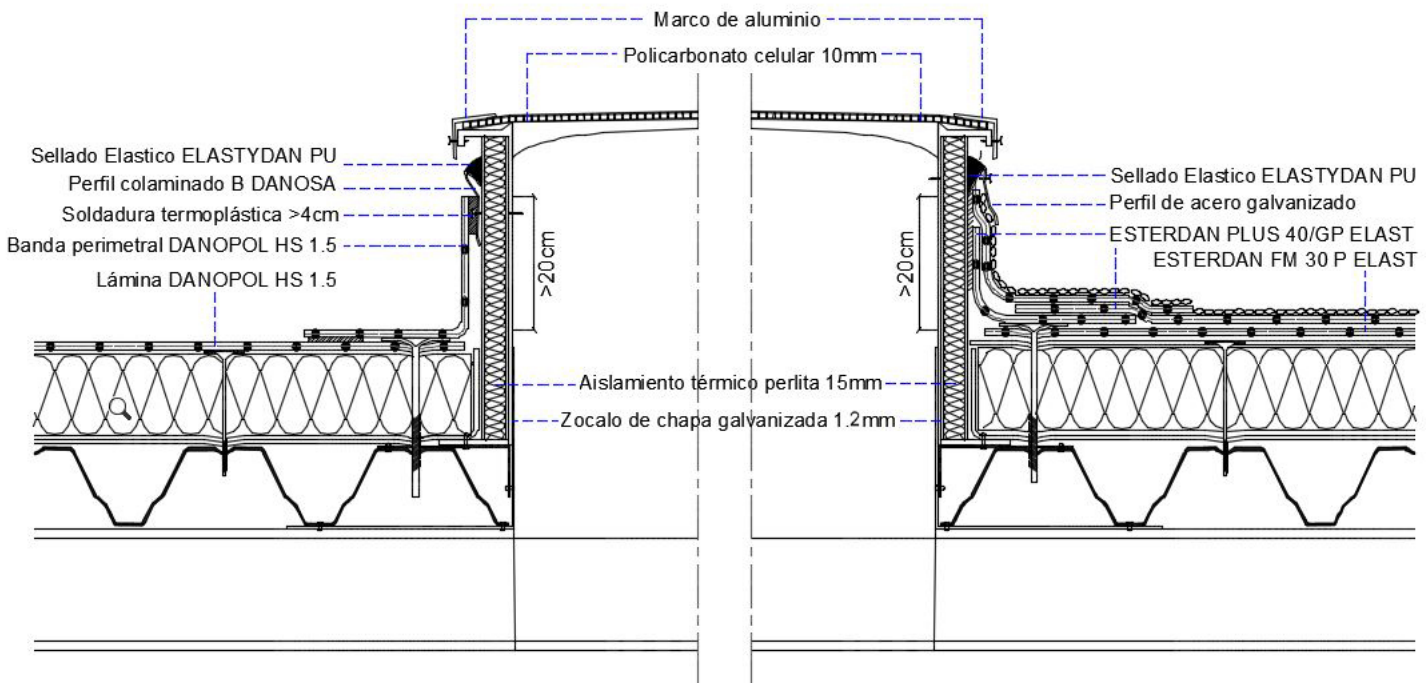
- A tejado de solera: Mediante tornillos autorroscantes o remaches cada 500 mm. aprox.
- A tejado metálico nervado: mediante tornillos autorroscantes o remaches cada 330 mm. aprox.
- A tejado con teja de cerámica: Mediante clavos específicos cada 200 mm.
- El aislamiento incluye una lámina bituminosa para acoplar la membrana asfáltica de impermeabilización. Existe la opción de dejar el aislamiento sin remate para acometer otro tipo de solución posterior.

Remate de zócalo con impermeabilización de cubierta:

Una vez fijado el zócalo metálico de DANOLIGHT PLUS 2000X3000 sobre el soporte resistente de cubierta, debe remontarse la impermeabilización mediante una banda perimetral, debidamente sellado en coronación (Consúltase dibujo adjunto).

MANTENIMIENTO

- Se revisarán anualmente: ausencia de óxido, estado de la tornillería, estado del policarbonato (más limpieza de celdas), engrase de pernos y cilindros neumáticos y muelles.
- Para la revisión de los anteriores elementos es necesario realizar la apertura del sistema.
- La limpieza de las cúpulas se realizará mediante agua jabonosa, excluyendo todo producto corrosivo.
- Para realizar un adecuado seguimiento, garantizando la efectividad del sistema de evacuación de incendios, Danosa recomienda consultar nuestro manual de mantenimiento, disponible en la página web.
- Si se precisa de cualquier aclaración adicional, rogamos consulten con nuestro Departamento Técnico.



Encuentro zócalo metálico con imp. sintética

*Detalle de remate, para detalles de impermeabilización, consulte soluciones web

Encuentro zócalo metálico con imp. asfáltica

*Detalle de remate, para detalles de impermeabilización, consulte soluciones web

INDICACIONES IMPORTANTES Y RECOMENDACIONES

- No deben realizarse trabajos cuando las condiciones climatológicas sean adversas, en particular cuando esté nevando o haya nieve o hielo sobre la cubierta, cuando llueva o la cubierta esté mojada, o cuando sople viento fuerte.
- Este producto forma parte de un sistema constructivo, por lo que se deberá tener en cuenta el Catálogo de Soluciones Constructivas de Danosa, Pliego de Condiciones así como el resto de documentación Danosa.
- Se tendrá en cuenta, toda normativa de obligado cumplimiento al respecto.
- Se seguirán para su colocación, las normas de buena construcción.

MANIPULACIÓN, ALMACENAJE Y CONSERVACIÓN

- 1- A la recepción del material, comprobar las unidades y medidas, asegurando que coinciden con las necesidades en obra.
- 2- Revisar el buen estado del embalaje y del material.
- 3- Al firmar la documentación del transportista, incluir la anotación: " Conforme salvo examen" o similar, si no se puede examinar el material en el momento de la recepción. Si se observa cualquier rotura o anomalía, indicarlo directamente en el albarán del transportista.
- 4- Comunicar cualquier anomalía del material, dentro de las 24 horas posteriores a la recepción. En caso de no ser así, Danosa no se responsabiliza de las reclamaciones de rotura en transporte.
- 5- Una vez en obra, mantener las claraboyas en el embalaje, hasta el momento de su instalación en la cubierta.
- 6- No depositar las claraboyas directamente sobre la cubierta. En caso de la cubierta deck puede originar daños en la lámina y en las propias cúpulas, si se depositan directamente sobre la lámina, debido a las temperaturas que alcanza la cubierta y la falta de ventilación.
- 7- Almacenar las claraboyas en lugar alejado del paso de maquinaria que pueda golpearlas.
- 8- No apoyar ningún objeto sobre las cúpulas: Se pueden producir deformaciones en el metacrilato.

Mantenimiento: La limpieza de las cúpulas se realizará mediante agua jabonosa, excluyendo todo producto corrosivo.

Las informaciones contenidas en este documento y en cualquier otro asesoramiento proporcionado, están dadas de buena fe, basadas en el conocimiento actual y la experiencia de DANOSA cuando los productos son correctamente almacenados, manejados y aplicados, en situaciones normales y de acuerdo a las recomendaciones de DANOSA. La información se aplica únicamente a la (s) aplicación (es) y al (los) producto (s) a los que se hace expresamente referencia. En caso de cambios en los parámetros de la aplicación, o en caso de una aplicación diferente, consulte el Servicio Técnico de DANOSA previamente a la utilización de los productos DANOSA. La información aquí contenida no exonera la responsabilidad de los agentes de la edificación de ensayar los productos para la aplicación y uso previsto, así como de su correcta aplicación conforme a la normativa legal vigente.

Los pedidos son aceptados en conformidad con los términos de nuestras vigentes Condiciones Generales de Venta. DANOSA se reserva el derecho de modificar, sin previo aviso, los datos reflejados en la presente documentación.

Página web: www.danosa.com E-mail: info@danosa.com Teléfono: 902 42 24 52